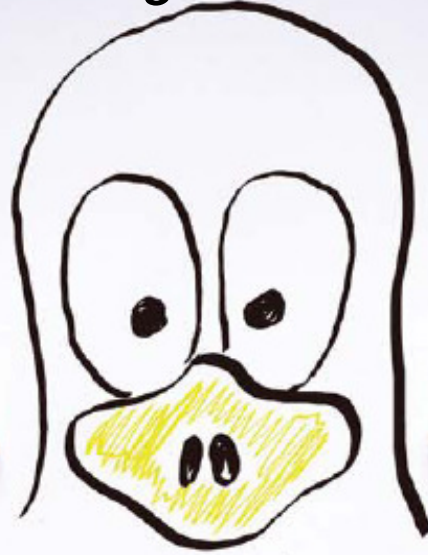


**Besucherbefragung
- Ergebnisse -**



LinuxTag 2009

**Open Source
inspiriert.**

Besucherbefragung - LinuxTag 2009

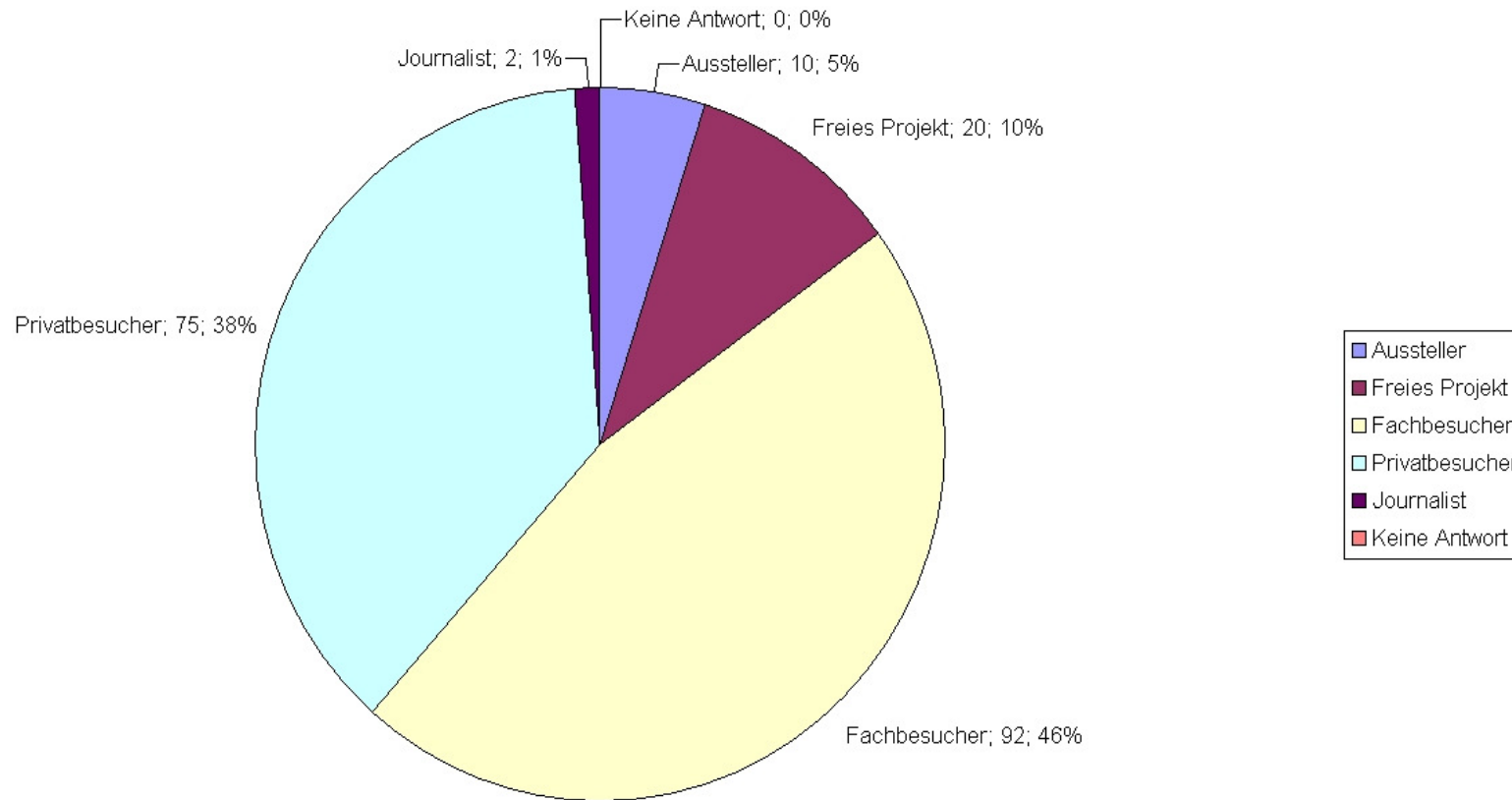
Die Ergebnisse

Auf dem LinuxTag 2009 (24.- 27. Juni) wurden insgesamt 199 Besucher befragt.

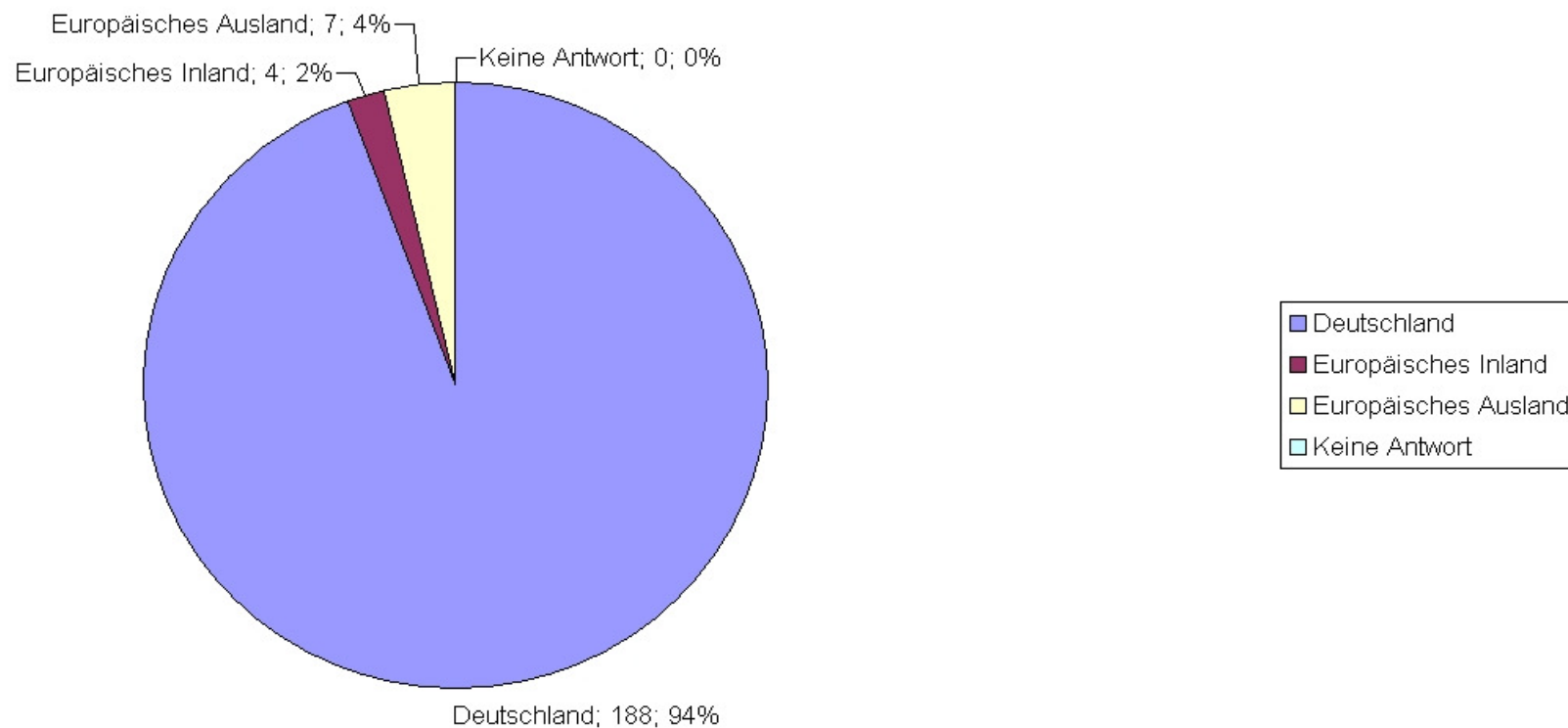
Die einzelnen Fragen und Antworten werden im Folgenden präsentiert.

Eine erläuternde Zusammenfassung finden Sie auf den letzten Seiten.

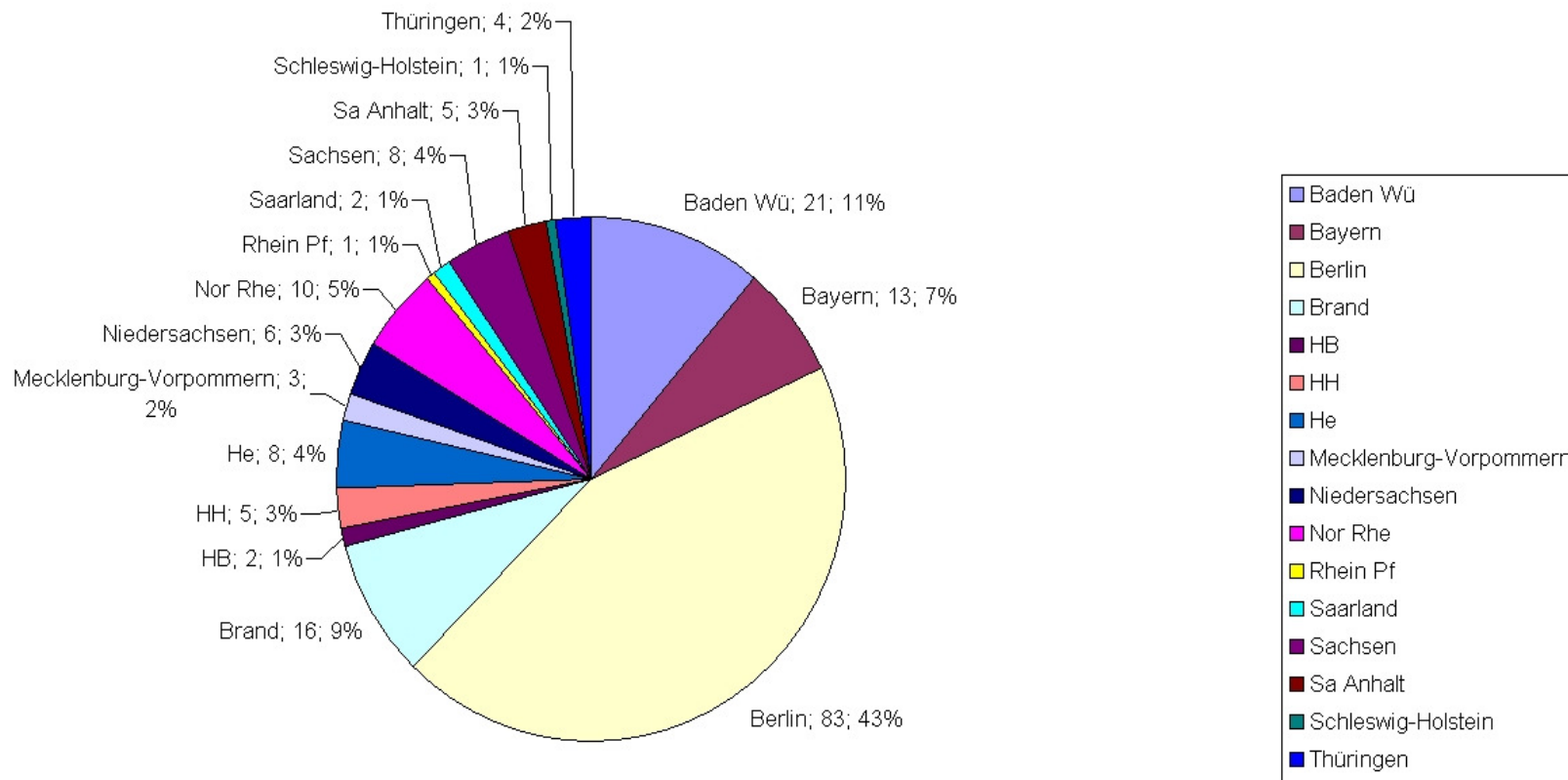
Frage 1: Welcher Besuchergruppe gehören Sie an?



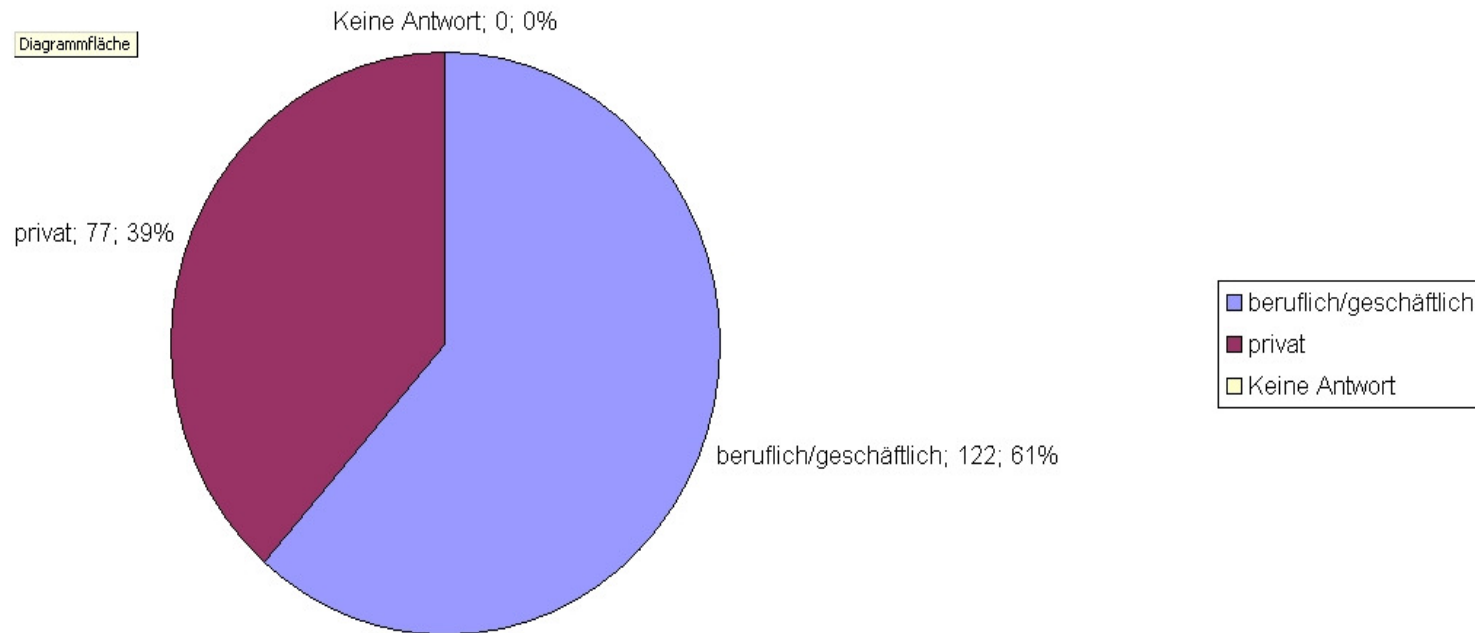
Frage 2: Wo befindet sich Ihr ständiger Wohnsitz?



Frage 3: In welchem Bundesland leben Sie?

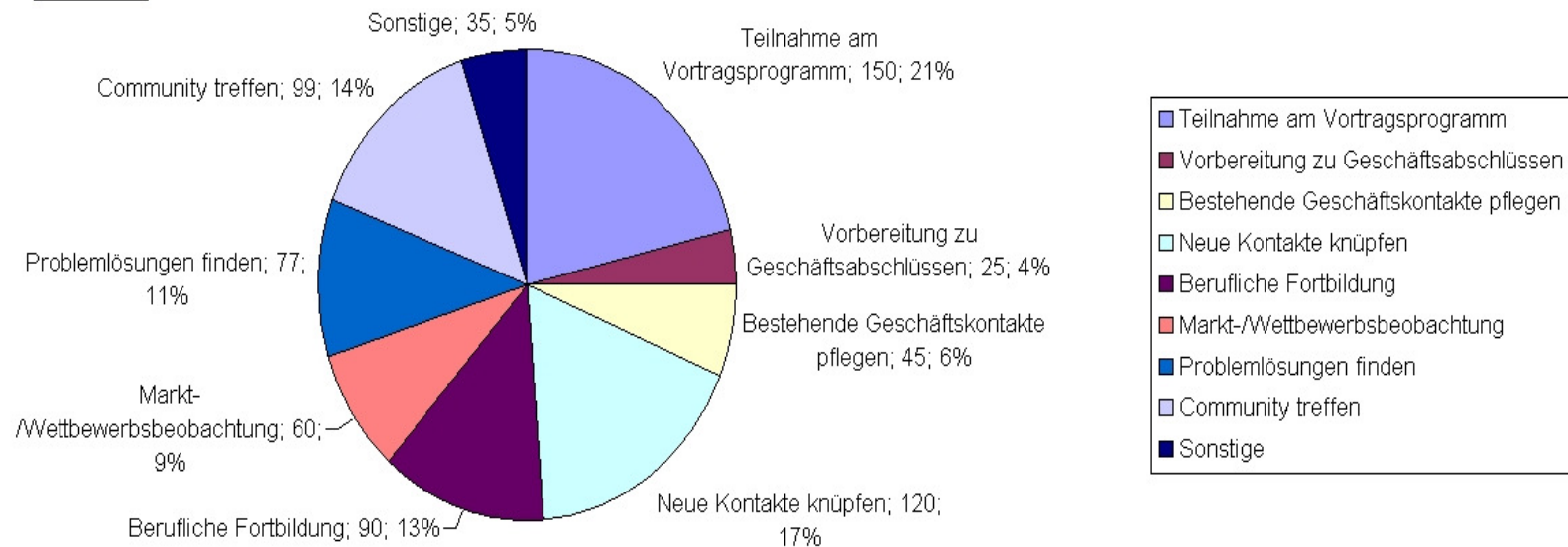


Frage 4: Was ist der Anlass Ihres Besuches?



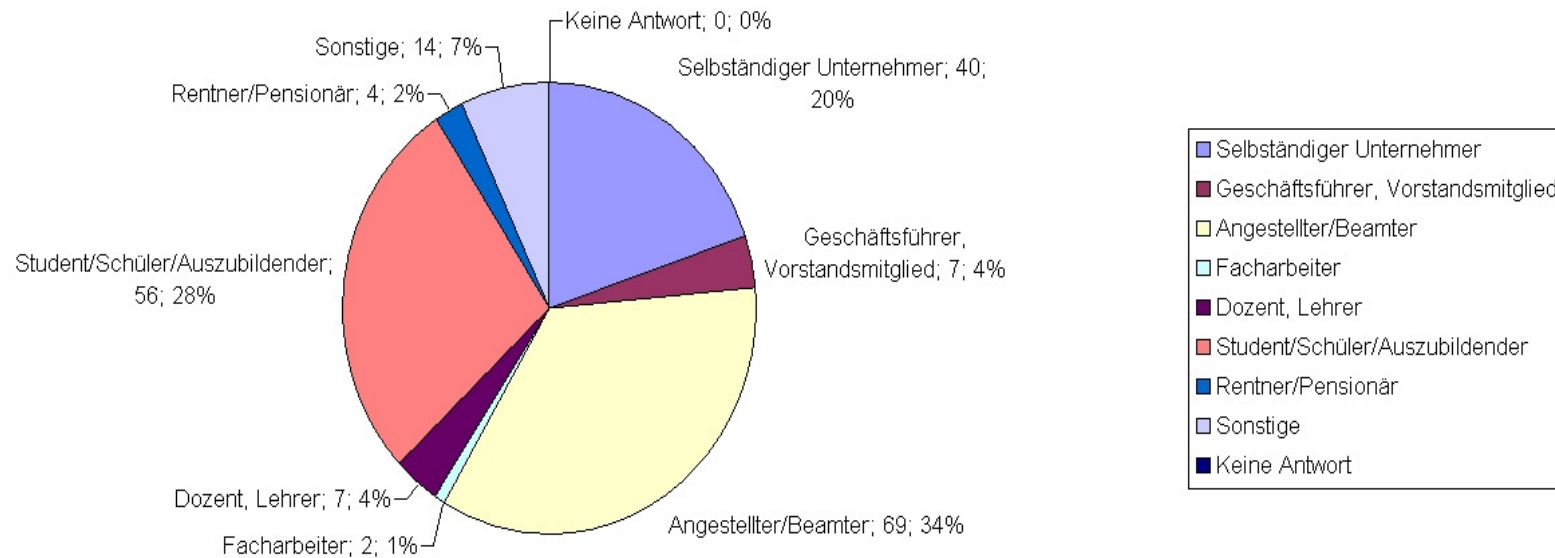
Frage 5: Welchem Bereich auf dem LinuxTag gilt Ihr Hauptinteresse?

Diagrammfläche

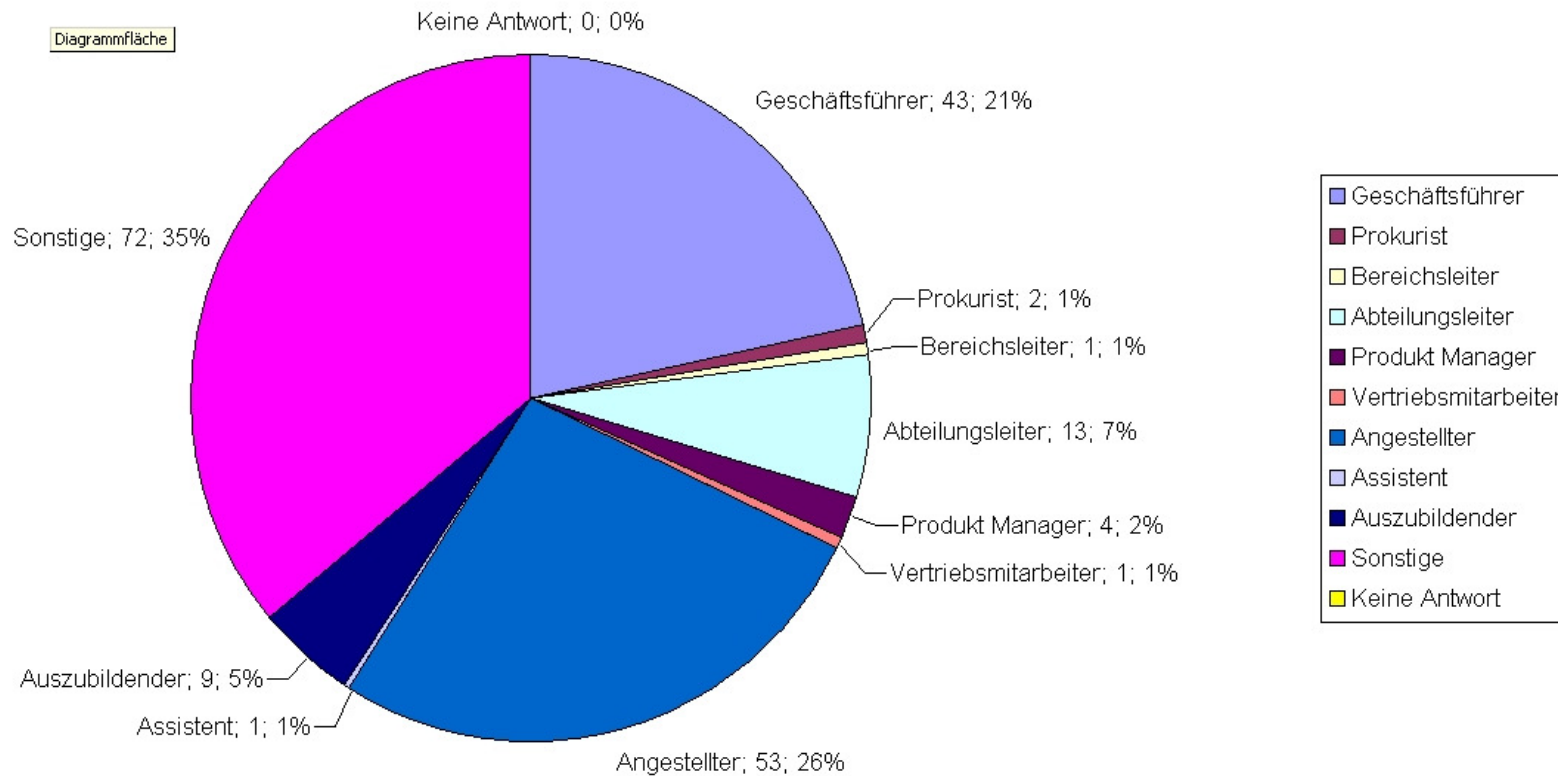


Frage 6: Zu welcher Berufsgruppe gehören Sie?

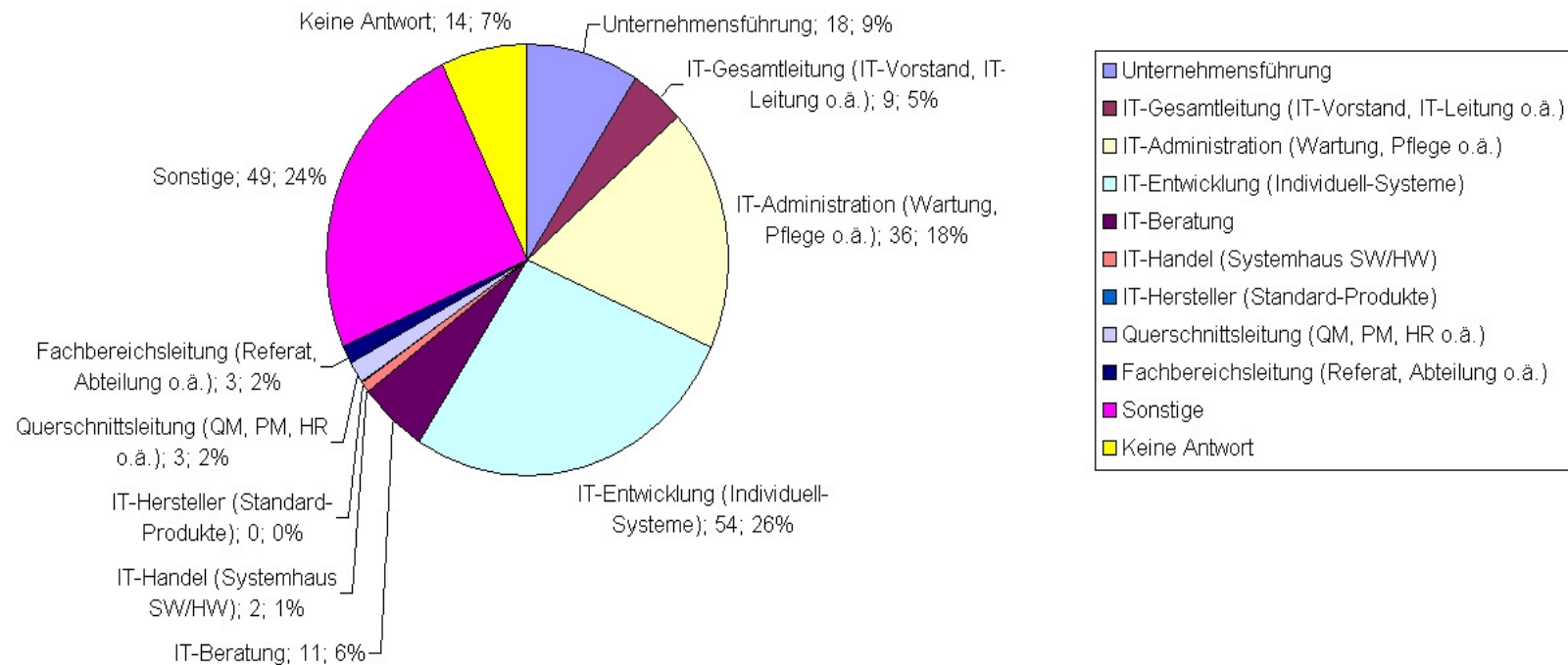
Diagrammfläche



Frage 7: Welche Position bekleiden Sie in Ihrem Unternehmen?

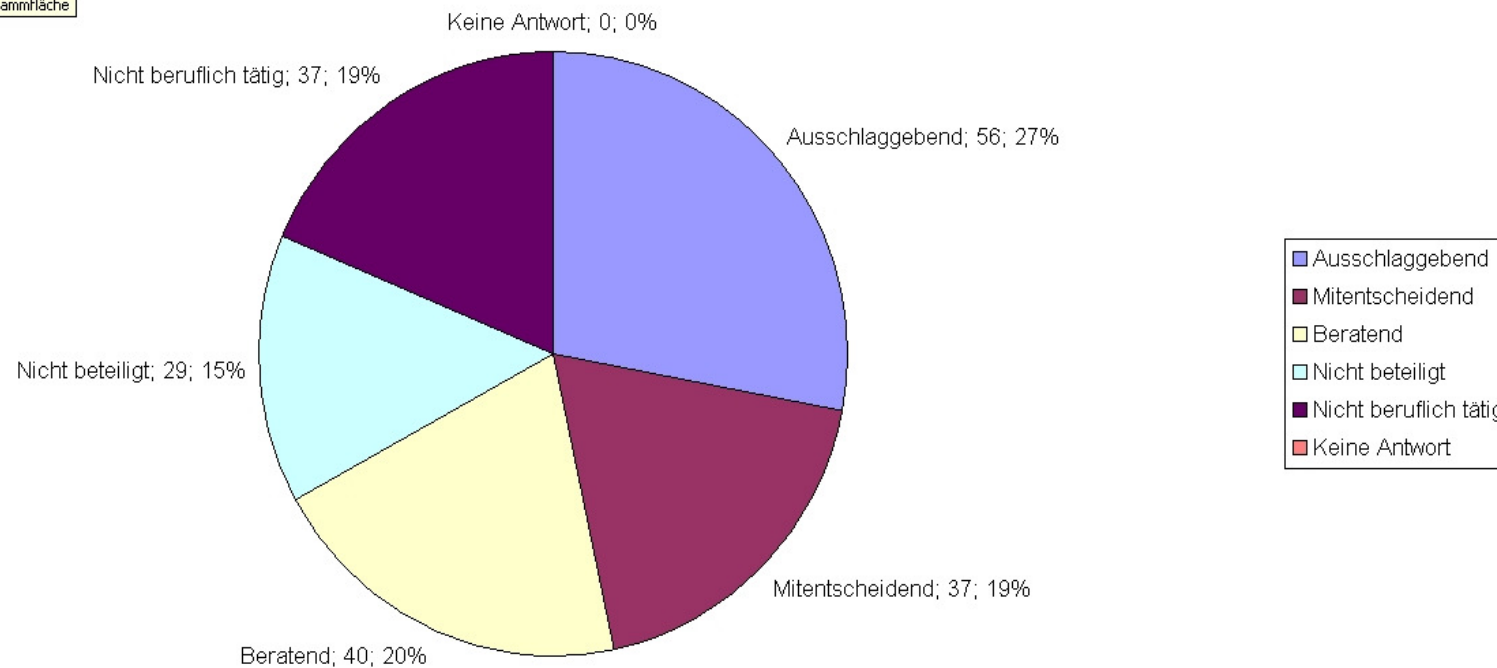


Frage 8: In welchem IT-Bereich/-Abteilung sind Sie tätig?



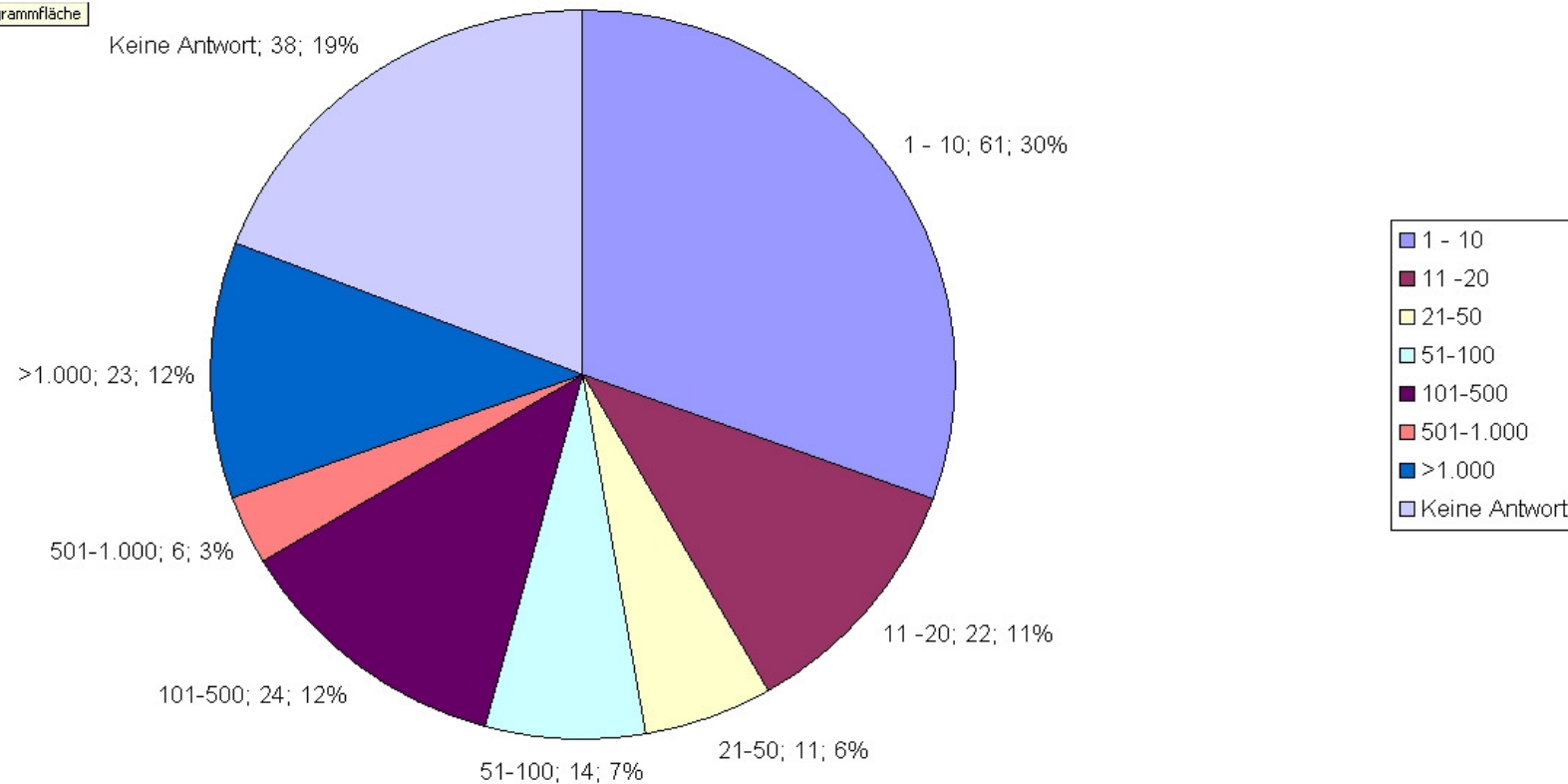
Frage 9: Haben Sie Einfluss auf die Einkaufsentscheidungen in Ihrem Unternehmen?

Diagrammfläche



Frage 10: Wie viele Mitarbeiter beschäftigt Ihr Unternehmen?

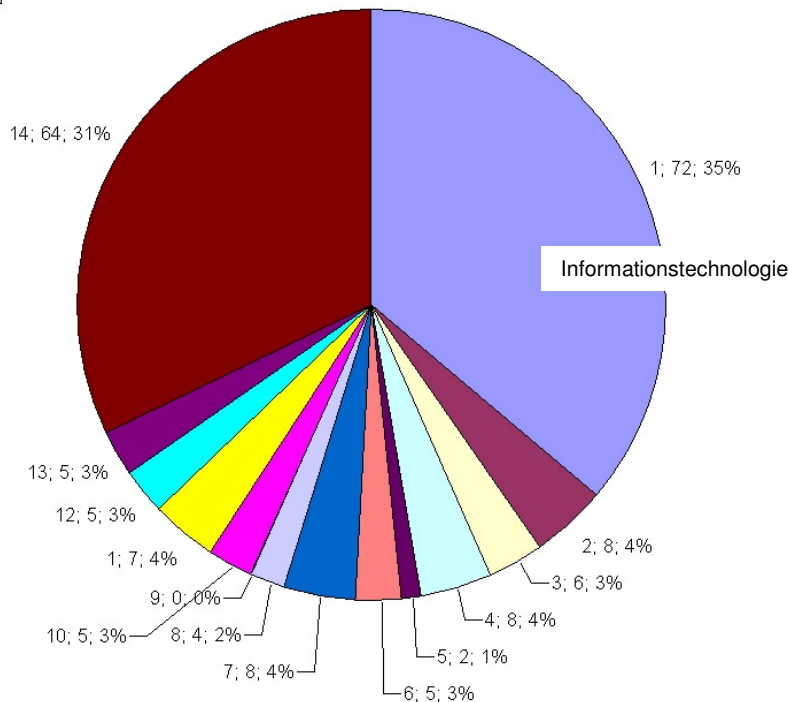
Diagrammfläche



Frage 11: In welchem Wirtschaftszweig ist Ihr Unternehmen hauptsächlich tätig?



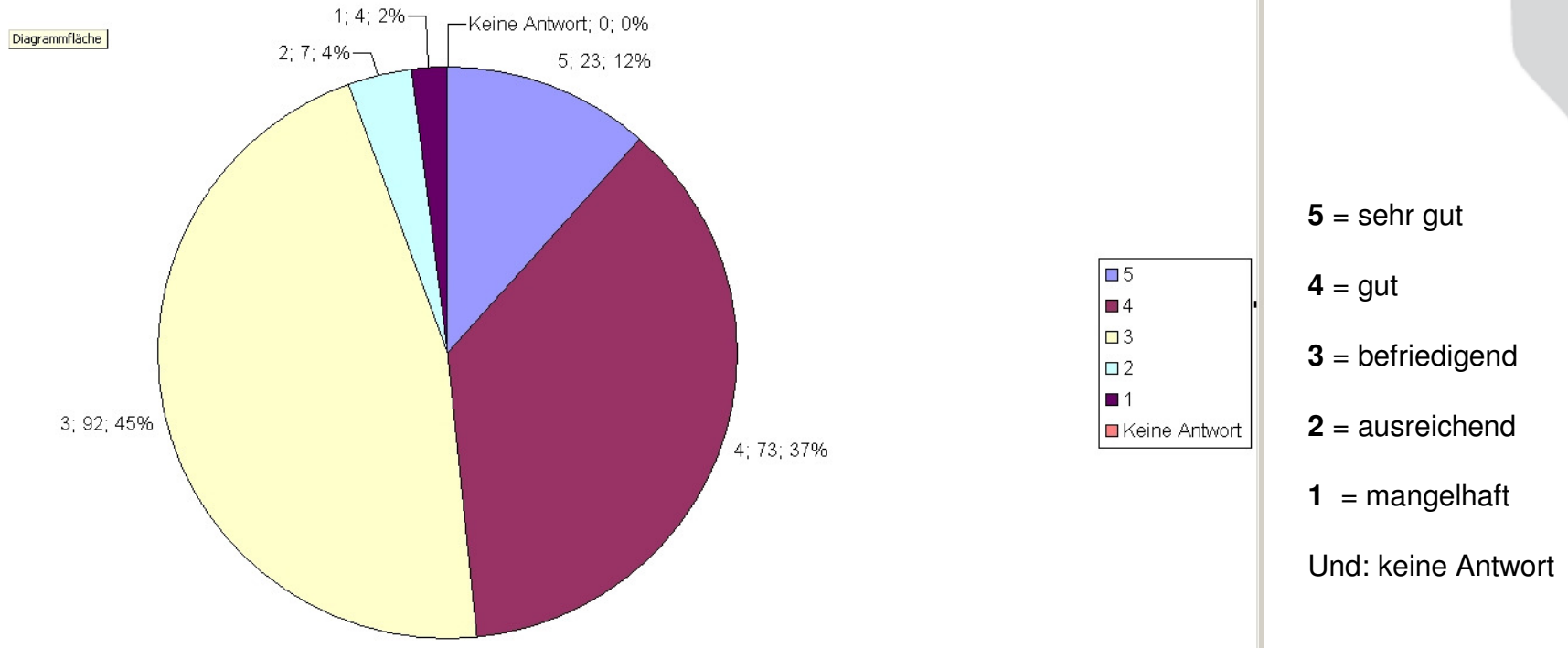
annfläche



- 1 = Informationstechnologie
- 2 = Telekommunikation
- 3 = Einzel-/Großhandel
- 4 = Produzierendes Gewerbe
- 5 = Automotive
- 6 = Banken/Versicherungen
- 7 = Medizin/Pharma
- 8 = Beratung
- 9 = Energie
- 10 = Verkehr/Logistik
- 11 = Medien/Verlag
- 12 = Verwaltung/Politik
- 13 = Verwaltung/Politik
- 14 = Sonstiges



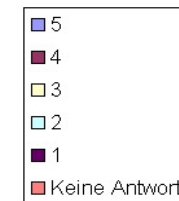
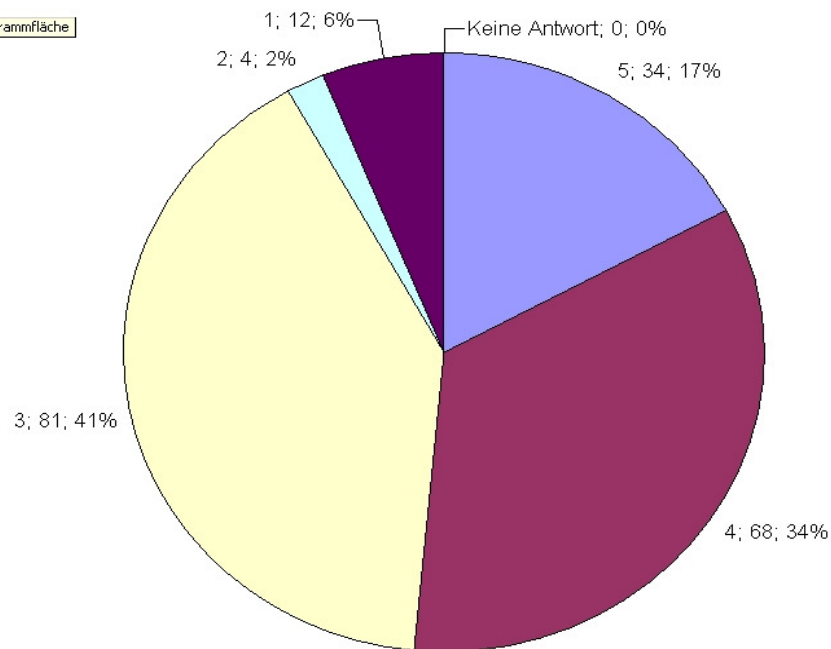
Frage 12: Wie bewerten Sie die Verbindung von Community und Business auf dem LinuxTag?



Frage 13: Wie beurteilen Sie die Qualität des Vortragsprogramms?



Diagrammfläche



5 = sehr gut

4 = gut

3 = befriedigend

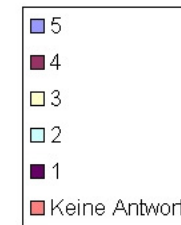
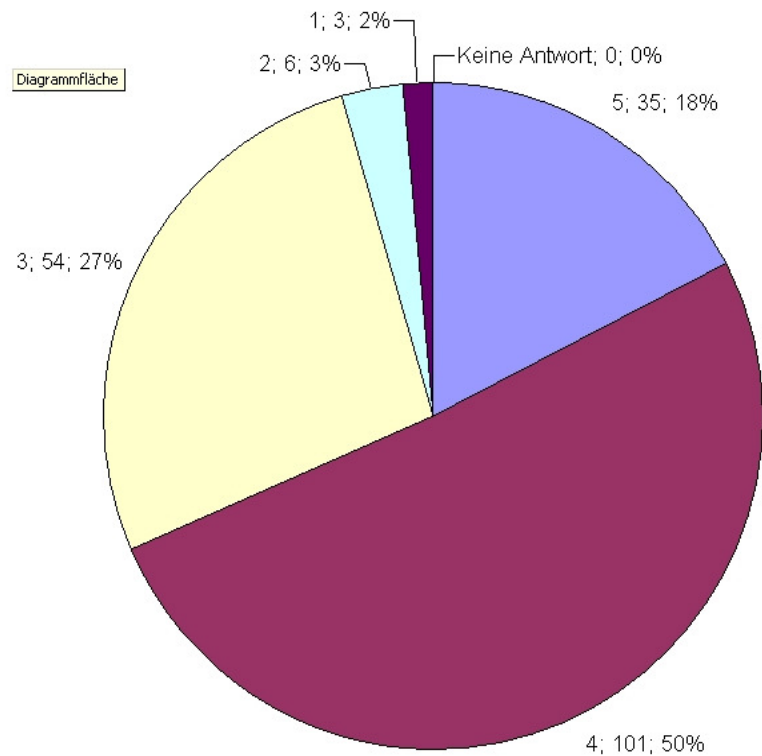
2 = ausreichend

1 = mangelhaft

Und: keine Antwort



Frage 14: Wie bewerten Sie die Qualität der Ausstellung/Messe?



5 = sehr gut

4 = gut

3 = befriedigend

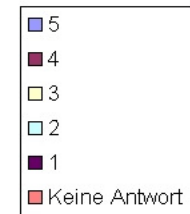
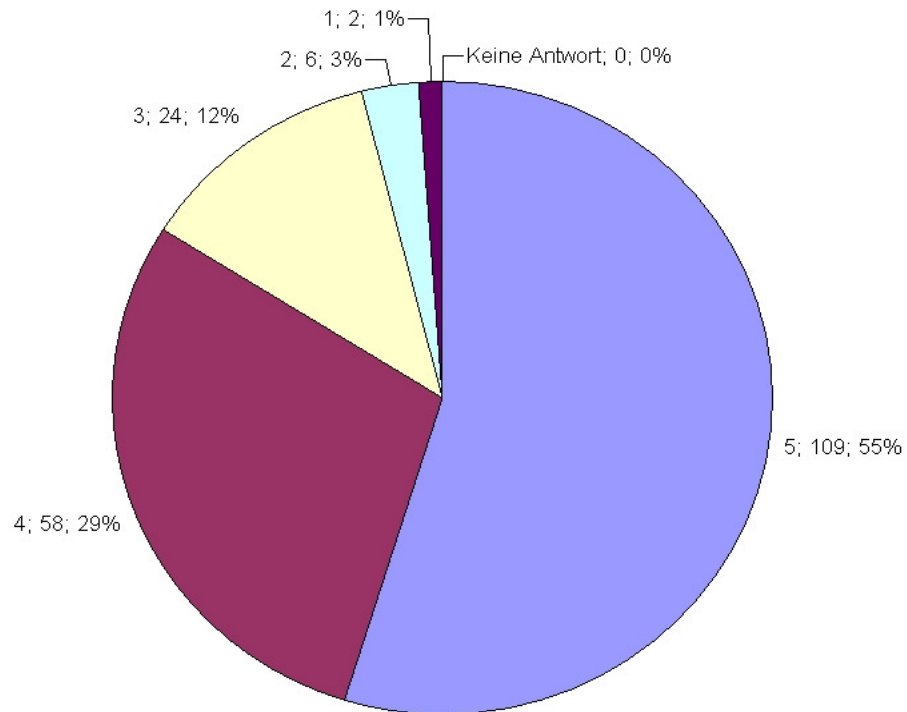
2 = ausreichend

1 = mangelhaft

Und: keine Antwort



Frage 15: Würden Sie den LinuxTag an Freunde/Kollegen weiterempfehlen?



- 5 = Muss man hin!
- 4 = Guter OS-Event
- 3 = Ja, mit Einschränkungen
- 2 = Eher nicht
- 1 = Auf keinen Fall
- Und: keine Antwort



Resümee - Besucherprofil LinuxTag 2009

Privatbesucher- und Fachbesucher-Anteil halten sich in etwa die Waage. Wobei die beruflichen Motive überwiegen (61 % beruflich zu 39 % privat). Der eindeutig überwiegende Teil der LinuxTag-Besucher (94 %) kommt aus dem **Inland**. Die größte Gruppe (43 %) reist aus Berlin an, 11 % der LT-Besucher kommen aus Baden Württemberg und weitere 9 % aus Brandenburg.

Für 21 % steht das Vortragsprogramm **im Mittelpunkt des Interesses**. Für 17 % und damit auf Platz 2 des Beweggründe-Rankings steht das „Kontakte knüpfen“ und auf Platz 3 (14%) das Argument „Community treffen“. ‚Geschäftskontakte pflegen‘ werden von 6 % genannt; ‚Geschäftsabschlüsse vorbereiten‘ von 4 % der Befragten.

Angestellte/Beamte sind mit 34 % auf dem LT vertreten und stellen damit die größte **Besuchergruppe**. Studenten/Schüler/Auszubildene rangieren mit 28 % sogar noch vor den selbständigen Unternehmern (20 %).



Resümee - Besucherprofil LinuxTag 2009

IT-Entwicklung (26%), IT-Administration (18 %) und Unternehmensführung (9%) sind die meistgenannten beruflichen **Tätigkeitsfelder** der Besucher. Auffallend ist, dass der überwiegende Teil (46%) großen Einfluss auf die Einkaufsentscheidung hat bzw. diese zumindest beratend (20%) unterstützt.

Die **Unternehmensgröße** lässt sich wie folgt zusammenfassen: Betriebe mit 1- 20 Mitarbeitern sind mit 41% vertreten, 500 - 1000 mannstarke Unternehmen mit 27 % und 50 - 100 Mitarbeiter beschäftigen 18 % der Unternehmen.

Die überwiegende Anzahl der durch die Besucher vertretenen Unternehmen (35 %) arbeiten für den **Wirtschaftszweig** Informationstechnologie. Telekommunikation, Automotive, Medizin/Pharma und Medien/Verlage sind mit einem jeweiligen Anteil von 4 % vertreten.



Resümee - Der LinuxTag 2009 und seine Inhalte

Die **Verbindung von Community und Business** in einem Open Source-Event wurde zu 49 % mit sehr gut bis gut bewertet. 45 % der Befragten verhielten sich neutral bzw. werteten das Konzept mit befriedigend. Nur 6 % fanden diese Kombination eher nicht erstrebenswert.

Bei der Beurteilung der **Qualität des Vortragprogramms** gaben ca. die Hälfte der Befragten (41 %) dem Vortragsprogramm die Note 3/befriedigend; 34 % erteilten die Note gut und 17% waren der Meinung, das Vortragprogramm verdient die Note sehr gut.

Nach der **Qualität der Ausstellung** befragt, urteilten (68 %) der Messebesucher mit sehr positiv bis positiv.

Besonders erfreulich ist das Feedback beim Thema **Empfehlenswert**. Stolze 55 % vergaben die höchste Punktzahl und 29 % immerhin noch die zweithöchste.

